

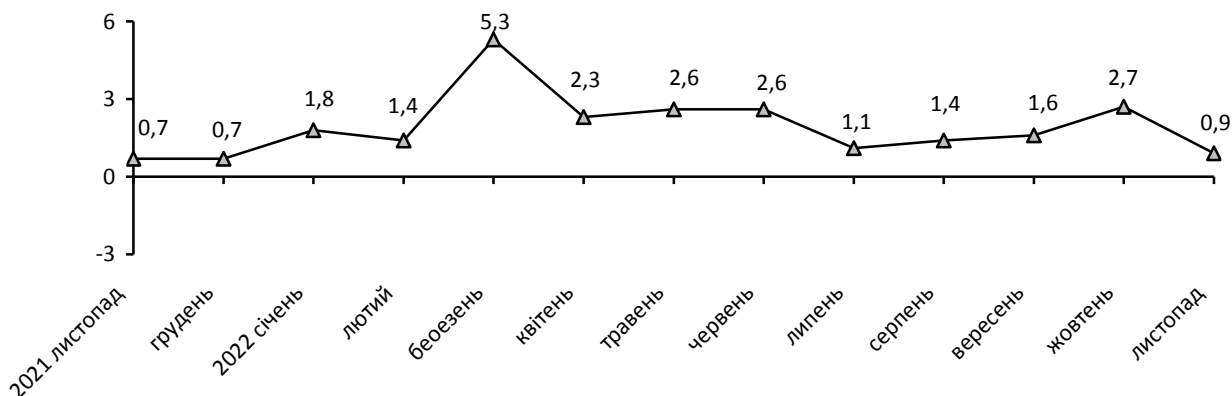


14.12.2022

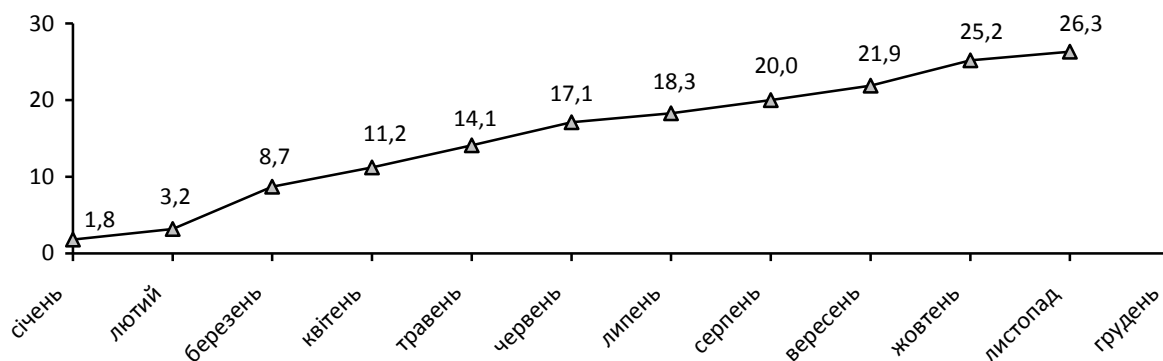
Індекси споживчих цін у Кіровоградській області у листопаді 2022 року

Інфляція на споживчому ринку області у листопаді 2022р. порівняно з жовтнем 2022р. становила 0,9%, з початку року – 26,3% (в Україні – 0,7% та 25,7% відповідно).

Зміни споживчих цін (у % до попереднього місяця)



Зміни споживчих цін у 2022 році (у % до грудня попереднього року)



Зміни споживчих цін на товари та послуги

(відсотків)

	Листопад 2022р. до	
	жовтня 2022р.	грудня 2021р.
СПОЖИВЧІ ЦІНИ	0,9	26,3
Продукти харчування та безалкогольні напої	1,2	33,8
Продукти харчування	1,2	33,4
хліб і хлібопродукти	-0,4	21,9
хліб	0,5	15,8
макаронні вироби	2,0	19,4
м'ясо та м'ясопродукти	0,1	22,4
риба та продукти з риби	3,4	45,2
молоко	5,6	10,8
сир і м'який сир (творог)	4,4	22,5
яйця	7,5	93,6
масло	6,6	19,6
олія соняшникова	0,0	12,6
фрукти	-5,5	76,4
овочі	0,3	56,6
цукор	-0,6	33,7
Безалкогольні напої	1,2	40,7
Алкогольні напої, тютюнові вироби	1,6	28,4
Одяг і взуття	-3,2	-8,0
Одяг	-4,1	-12,2
Взуття	-2,3	-3,3
Житло, вода, електроенергія, газ та інші види палива	-0,8	9,1
Утримання та ремонт житла	-0,9	24,7
Водопостачання	0,0	4,8
Прибирання сміття	0,0	45,9
Каналізація	0,0	1,5
Послуги з управління багатоквартирними будинками	0,0	0,0
Електроенергія	0,0	0,0
Природний газ	0,0	-0,5
Гаряча вода, опалення	0,0	0,0
Предмети домашнього вжитку, побутова техніка та поточне утримання житла	1,3	30,3
Охорона здоров'я	1,4	19,3
Фармацевтична продукція, медичні товари та обладнання	1,9	20,8
Амбулаторні послуги	0,0	18,5
Транспорт	1,2	42,8
Паливо та мастила	1,6	67,7
Транспортні послуги	0,1	21,0
залізничний пасажирський транспорт	0,0	2,0
автодорожній пасажирський транспорт	0,1	21,7
Зв'язок	1,3	9,0
Відпочинок і культура	-1,3	14,4
Освіта	0,0	7,7
Ресторани та готелі	1,5	19,5
Різні товари та послуги	1,8	16,8

На споживчому ринку в листопаді ціни на продукти харчування та безалкогольні напої зросли на 1,2%. На 7,9–0,4% зросли ціни на сало, яйця, масло, молоко, маргарин, сири, сметану, кисломолочну продукцію, кондитерські вироби з цукру, рибу та продукти з риби, макаронні вироби, мед, безалкогольні напої, хліб, морозиво, кондитерські вироби з борошна. Водночас на 8,7–0,6% подешевшали шоколад, фрукти, оливкова олія, продукти переробки зернових, рис, цукор.

Ціни на алкогольні напої та тютюнові вироби підвищились на 1,6%, у т.ч. на алкогольні напої – на 2,3%, тютюнові вироби – на 0,9%.

Одяг і взуття подешевшали на 3,2%, зокрема, одяг – на 4,1%, взуття – на 2,3%.

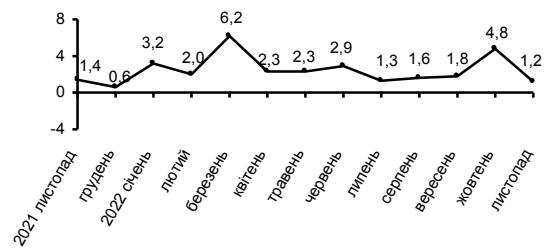
Зниження цін (тарифів) на житло, воду, електроенергію, газ та інші види палива на 0,8% відбулося в основному через здешевлення твердого палива на 4,6%, плати за оренду житла – на 4%, утримання та ремонту житла – на 0,9%.

Ціни на транспорт зросли на 1,2% в основному через подорожчання палива та мастил на 1,6% і транспортних засобів – на 1,3%.

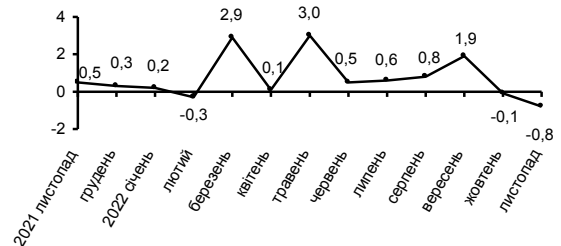
Зростання цін у сфері охорони здоров'я на 1,4% відбулося в першу чергу за рахунок подорожчання фармацевтичної продукції на 2,1%.

У сфері зв'язку ціни зросли на 1,3%, що пов'язано з підвищенням тарифів на місцевий телефонний зв'язок на 21,9%.

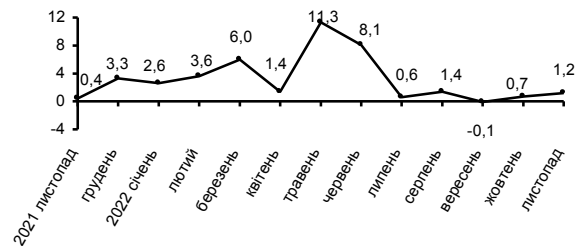
Зміни цін на продукти харчування та безалкогольні напої (у % до попереднього місяця)



Зміни цін на житло, воду, електроенергію, газ та інші види палива (у % до попереднього місяця)



Зміни цін на транспорт (у % до попереднього місяця)



Географічне охоплення

Усі регіони України, крім тимчасово окупованої території Автономної Республіки Крим, м. Севастополя та частини тимчасово окупованих територій у Донецькій та Луганській областях.

Відбір міст здійснюється на державному рівні та є репрезентативним для розрахунку ІСЦ для кожного регіону країни. Спостереження за змінами споживчих цін (тарифів) не проводиться в сільській місцевості.

Методологія та визначення

Індекс споживчих цін (ІСЦ, інфляція) є показником зміни в часі цін і тарифів на товари та послуги, які купує населення для невиробничого споживання. Розраховується щомісячно на основі даних про ціни (одержуються органами державної статистики шляхом щомісячної реєстрації цін і тарифів на споживчому ринку) та даних національних рахунків щодо витрат домогосподарств на кінцеве споживання по країні в цілому з подальшим розподілом (за результатами вибіркового обстеження умов життя домогосподарств).

Методологія розрахунку: http://ukrstat.gov.ua/norm_doc/2021/310/310.pdf.

Перегляд даних

Перегляд даних, розрахованих і оприлюднених раніше, не здійснюється.

Довідка: тел. (0522) 33 33 65; e-mail: gus@kr.ukrstat.gov.ua

Більше інформації: <http://www.kr.ukrstat.gov.ua/?r=stat-info> (Статистична інформація/Економічна статистика/Ціни)

© Головне управління статистики у Кіровоградській області, 2022