



Держстат
Головне управління
статистики
у Кіровоградській
області

www.kr.ukrstat.gov.ua

ЕКСПРЕС-ВИПУСК

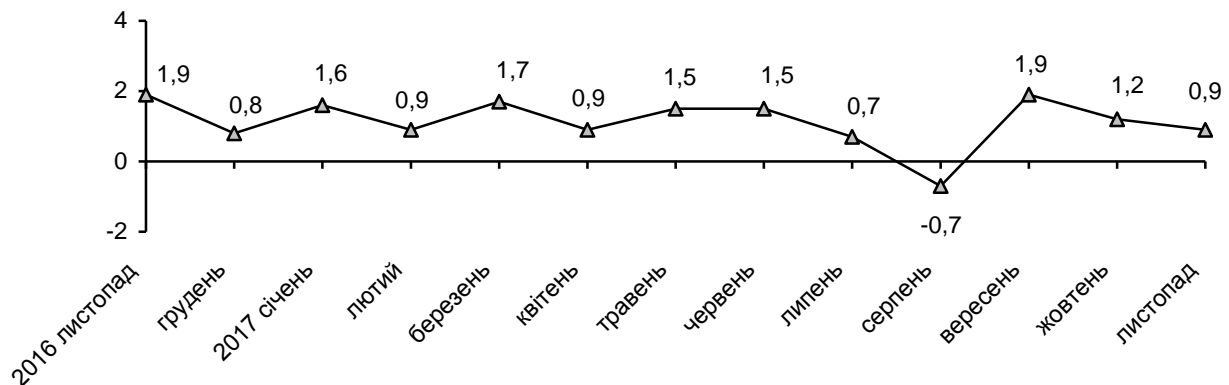
14.12.2017 № 708

Індекси споживчих цін у Кіровоградській області

Ціни на споживчому ринку в області у листопаді 2017р. порівняно з попереднім місяцем зросли на 0,9%, з початку року – на 12,8% (в Україні – на 0,9% та 12,5% відповідно).

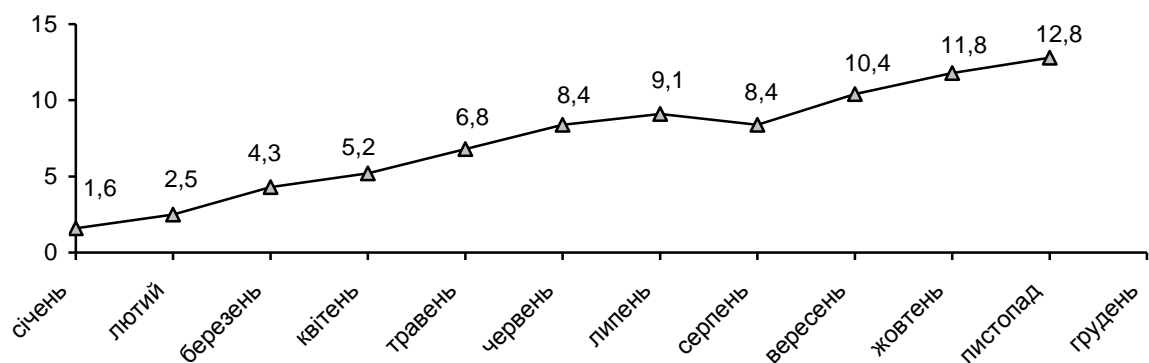
Зміни споживчих цін

(у % до попереднього місяця)



Зміни споживчих цін у 2017 році

(у % до грудня попереднього року)



Зміни споживчих цін на товари та послуги

(відсотків)

	Листопад 2017р. до	
	жовтня 2017р.	грудня 2016р.
СПОЖИВЧІ ЦІНИ	0,9	12,8
Продукти харчування та безалкогольні напої	0,9	16,0
Продукти харчування	1,0	16,4
хліб і хлібопродукти	0,4	9,2
хліб	0,4	16,8
макаронні вироби	1,1	8,8
м'ясо та м'ясопродукти	-0,2	28,5
риба та продукти з риби	-0,9	-1,0
молоко	6,4	17,9
сир і м'який сир (творог)	4,7	15,2
яйця	13,2	10,8
масло	3,9	20,1
олія соняшникова	0,6	4,2
фрукти	-3,1	36,0
овочі	-1,7	13,4
цукор	-5,4	-6,4
Безалкогольні напої	0,3	3,8
Алкогольні напої, тютюнові вироби	0,3	18,9
Одяг і взуття	-1,1	-1,6
Одяг	-0,8	-1,2
Взуття	-1,7	-2,5
Житло, вода, електроенергія, газ та інші види палива	2,0	13,1
Утримання та ремонт житла	0,4	7,3
Водопостачання	0,0	14,5
Каналізація	0,0	27,2
Утримання будинків та прибудинкових територій	0,0	76,8
Електроенергія	0,0	28,1
Природний газ	0,0	1,2
Гаряча вода, опалення	6,1	6,1
Предмети домашнього вжитку, побутова техніка та поточне утримання житла	0,3	4,2
Охорона здоров'я	0,7	7,2
Фармацевтична продукція, медичні товари та обладнання	0,9	7,0
Амбулаторні послуги	0,2	14,4
Транспорт	1,8	14,6
Паливо та мастила	3,6	17,1
Транспортні послуги	0,0	18,3
залізничний пасажирський транспорт	0,0	-3,4
автомобільний пасажирський транспорт	0,0	21,3
Зв'язок	0,3	8,2
Відпочинок і культура	0,2	3,1
Освіта	0,0	17,8
Ресторани та готелі	1,7	16,0
Різні товари та послуги	-0,2	2,7

На споживчому ринку в листопаді 2017р. ціни на продукти харчування та безалкогольні напої зросли на 0,9%. Найбільше (на 13,2%) подорожчали яйця. На 6,4–0,6% зросли ціни на молоко, сало, сметану, олію оливкову, сири, масло, кисломолочну продукцію, інші продукти харчування, рис, макаронні вироби, кондитерські вироби з цукру, мед, кондитерські вироби з борошна, олію соняшникову. Водночас на 5,4–0,9% подешевшали цукор, фрукти, овочі, морозиво, риба та продукти з риби, продукти переробки зернових.

Ціни на алкогольні напої, тютюнові вироби зросли на 0,3%, у т.ч. алкогольні напої – на 0,4%, тютюнові вироби – на 0,3%.

Зростання цін (тарифів) на житло, воду, електроенергію, газ та інші види палива на 2% відбулося за рахунок підвищення тарифів на опалення на 6,4%.

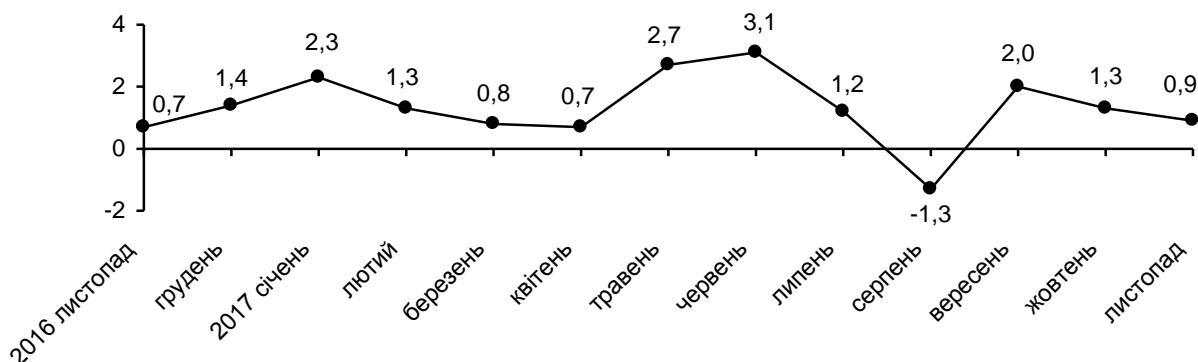
Підвищення цін на транспорт у цілому на 1,8% відбулося в основному за рахунок подорожчання палива та мастил на 3,6%.

Зростання цін у сфері охорони здоров'я на 0,7% спричинено підвищенням цін на фармацевтичну продукцію на 0,9%.

У сфері зв'язку ціни зросли на 0,3%, що пов'язано з подорожчанням послуг мобільного зв'язку на 2,2%.

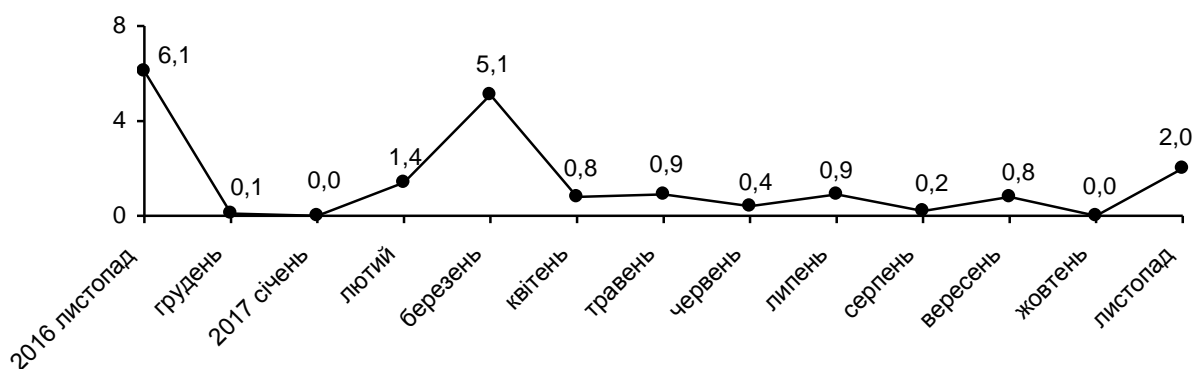
Зміни цін на продукти харчування та безалкогольні напої

(у % до попереднього місяця)



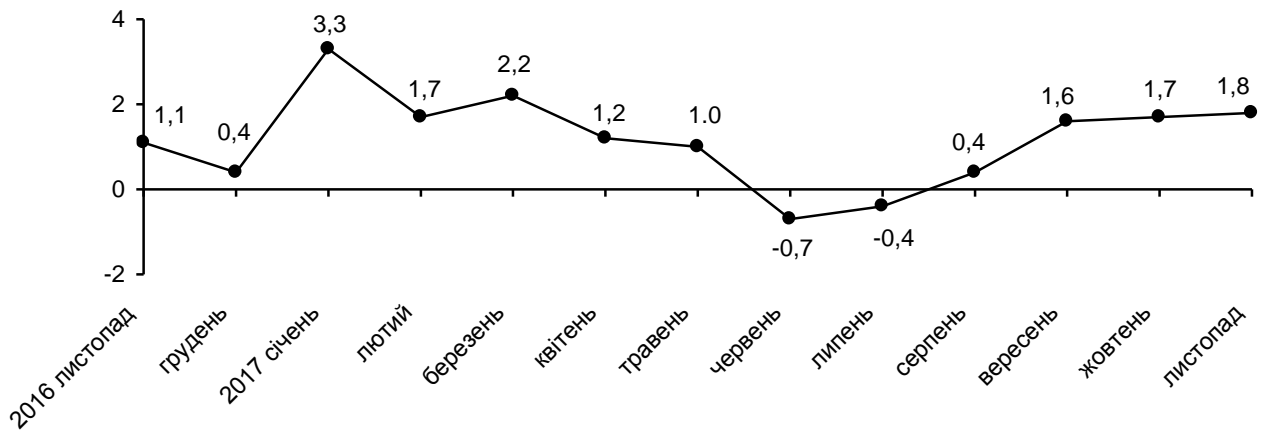
Зміни цін на житло, воду, електроенергію, газ та інші види палива

(у % до попереднього місяця)



Зміни цін на транспорт

(у % до попереднього місяця)



Географічне охоплення

Спостереження охоплює усі регіони України, крім тимчасово окупованої території Автономної Республіки Крим і м. Севастополя, а також частини зони проведення антитерористичної операції.

Спостереження за змінами споживчих цін (тарифів) проводиться в містах, які відібрані на основі процедури стратифікованого багатоступеневого відбору з елементами методу ймовірності, пропорційній розміру. Відбір міст здійснюється на державному рівні і є репрезентативним для розрахунку ІСЦ для кожного регіону країни. Спостереження за змінами споживчих цін (тарифів) не проводиться в сільській місцевості.

Методологія та визначення

Індекс споживчих цін (ІСЦ, індекс інфляції) є показником зміни в часі цін і тарифів на товари та послуги, які купує населення для невиробничого споживання. Розраховується щомісячно на основі даних про ціни (одержуються органами державної статистики шляхом щомісячної реєстрації цін і тарифів на споживчому ринку) та даних національних рахунків щодо витрат домогосподарств на кінцеве споживання по країні в цілому з подальшим розподілом (за результатами вибіркового обстеження умов життя домогосподарств). Методологія розрахунку:

http://www.ukrstat.gov.ua/metod_polog/metod_doc/2016/158/mp_spoz_h_ciny.zip.

Перегляд даних / методології

Із січня 2017 року в статистичну практику впроваджено нову методологію розрахунків індексів споживчих цін. Зокрема, уведено в дію новий споживчий набір товарів (послуг)-представників та здійснено перехід на вагову структуру, яка базується на даних національних рахунків щодо витрат домогосподарств на кінцеве споживання на рівні розділів, груп і класів за Класифікацією індивідуального споживання за цілями. Для подальшого розподілу використовується деталізована інформація щодо споживчих грошових витрат домогосподарств за результатами обстежень умов життя домогосподарств.

Перегляд даних, розрахованих і оприлюднених раніше, здійснюватися не буде.

Споживчий набір: http://ukrstat.gov.ua/operativ/operativ2016/ct/is_c/sntp_2017.htm

Вагова структура: http://www.ukrstat.gov.ua/operativ/operativ2008/ct/isc/vs_08_u.htm.

Довідка: тел. (0522) 33 33 65; e-mail: gus@kr.ukrstat.gov.ua

Більше інформації: http://kr.ukrstat.gov.ua/stat_inf.htm

© Головне управління статистики у Кіровоградській області, 2017